

Konjunkturstatistik, löner för statlig sektor, juni 2008

Salaries in The Governmental Sector, June 2008

I korta drag

Löneökningen för statlig sektor var 3,3 procent

Den preliminära genomsnittliga månadslönen för hel- och deltidsanställda inom statlig sektor var 28 900 kronor under juni 2008. Detta är en ökning med 3,3 procent sedan juni 2007.

Inom civilförvaltningen ökade lönerna med 3,3 procent och för försvaret ökade lönerna med 3,6 procent.

För kvinnor inom statlig sektor ökade lönerna med 3,7 procent medan männens löner ökade med 3,1 procent.

Förändringstalen är baserade på skillnader mellan de definitiva lönerna 2007 och de preliminära lönerna 2008.

Antal sysselsatta minskade med 2,4 procent

Antalet sysselsatta inom den statliga sektorn var 229 340 under juni 2008. Detta är jämfört med juni 2007 en minskning med 5 750 personer eller 2,4 procent. De sysselsatta var fördelade på 114 450 kvinnor och 114 890 män.

Inom civilförvaltningen var antalet sysselsatta 207 180 under juni 2008. Detta är jämfört med juni 2007 en minskning med 4 480 personer.

Inom försvaret minskade antalet anställda med 1 260 personer till 20 620 under samma period.

Medlingsinstitutet
National Mediation Office



Statistiska centralbyrån
Statistics Sweden

Christina Eurén, tfn 08-545 292 40/45,
christina.euren@mi.se
www.mi.se

Ann-Katrin Larsson, SCB, tfn 019-17 68 80
anki.larsson@scb.se
www.scb.se

Statistiken har producerats av SCB på uppdrag av Medlingsinstitutet (MI), som ansvarar för officiell statistik inom området.

ISSN 0082-0237 Serie AM – Arbetsmarknad. Utkom den 29 augusti 2008.
URN:NBN:SE:SCB-2008-AM17SM0809_pdf
Tidigare publicering: Se avsnittet Fakta om statistiken.
Utgivare av Statistiska meddelanden är Kjell Jansson, SCB.

Innehåll

Statistiken med kommentarer	3
Löner	3
Löneutveckling inom statlig sektor	4
Sysselsättning	4
Tabeller	5
1. Statlig sektor – genomsnittlig månadslön, fördelad efter myndighet, juni 2008	5
2. Statlig sektor – genomsnittlig månadslön, inklusive retroaktiv lön, fördelad efter myndighet, juni 2007	6
3. Statlig sektor – genomsnittlig månadslön fördelad efter näringsgren, juni 2008	7
4. Statlig sektor – genomsnittlig månadslön, utveckling fr.o.m. juni 2006 t.o.m. juni 2008	8
5. Statlig sektor – genomsnittlig månadslön för Civilförvaltningen och Försvaret, utveckling fr.o.m. juni 2006 t.o.m. juni 2008	9
6. Statlig sektor – antal sysselsatta fördelade efter myndighet, juni 2008	10
7. Statlig sektor – antal sysselsatta fördelade efter län, juni 2008	11
8. Statlig sektor – antal sysselsatta fördelade efter näringsgren, juni 2008	12
Fakta om statistiken	13
Inledning	13
Detta omfattar statistiken	13
Objekt och population	13
Statistiska mått	13
Variabler	14
Redovisningsgrupper	14
Så görs statistiken	14
Statistikens tillförlitlighet	15
Bortfall	15
Täckning	15
Bra att veta	15
Spridningsformer	15
Primärmaterial	15
Annan statistik	15
In English	16
Summary	16
List of tables	16
List of terms	17

Statistiken med kommentarer

Löner

Löneutvecklingen mellan juni 2007 och juni 2008 var för hel- och deltidstjänstgörande 3,3 procent. Kvinnornas löner ökade med 3,7 procent och männens löner ökade med 3,1 procent. Den genomsnittliga månadslönen för deltidstjänstgörande i tabellen nedan är uppräknad till heltidslön.

Genomsnittlig månadslön och procentuell förändring fördelad efter heltid/deltid

	Genomsnittlig månadslön		
	Juni 2007	Juni 2008	%
Heltidstjänstgörande			
Kvinnor	26 300	27 240	+ 3,6
Män	29 860	30 780	+ 3,1
Totalt	28 200	29 110	+ 3,2
Deltidstjänstgörande			
Kvinnor	24 750	25 760	+ 4,1
Män	29 580	30 580	+ 3,4
Totalt	26 330	27 370	+ 4,0
Hel- och deltidstjänstgörande			
Kvinnor	26 040	27 000	+ 3,7
Män	29 840	30 760	+ 3,1
Totalt	27 970	28 900	+ 3,3

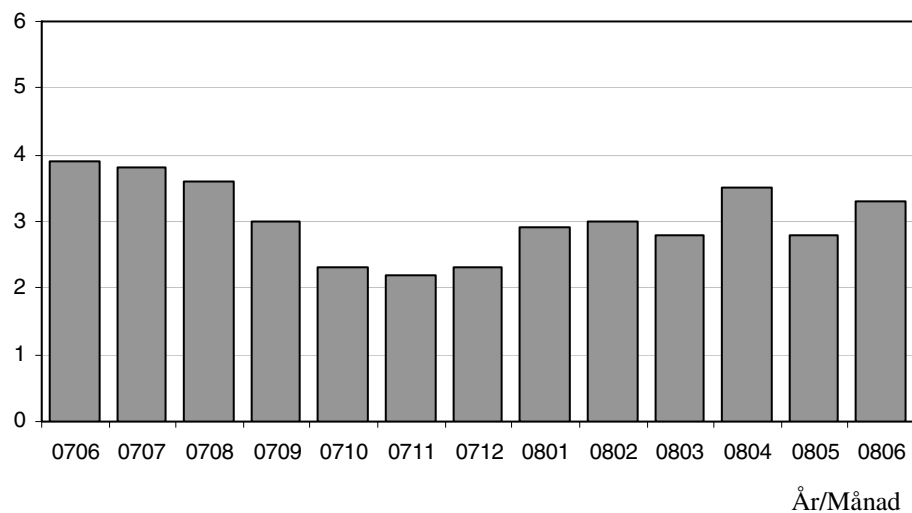
För civilförvaltningen ökade lönerna med 3,3 procent mellan juni 2007 och juni 2008. Försvarets löner ökade med 3,6 procent och löneökningen för den totala statliga sektorn var 3,3 procent för samma period.

Genomsnittlig månadslön och procentuell förändring fördelad efter myndighetsgrupper

	Genomsnittlig månadslön		
	Juni 2007	Juni 2008	%
Civilförvaltningen			
Kvinnor	26 020	26 960	+ 3,6
Män	29 810	30 730	+ 3,1
Totalt	27 830	28 750	+ 3,3
Försvaret			
Kvinnor	25 820	27 040	+ 4,7
Män	29 840	30 790	+ 3,2
Totalt	28 950	29 980	+ 3,6
Totalt			
Kvinnor	26 040	27 000	+ 3,7
Män	29 840	30 760	+ 3,1
Totalt	27 970	28 900	+ 3,3

Löneutveckling inom statlig sektor

Procent



Diagrammet ovan som visar löneutvecklingen inom den statliga sektorn baseras på preliminära löneuppgifter plus retroaktiv lön jämfört mot definitiva löneuppgifter 12 månader tidigare.

Sysselsättning

Antalet sysselsatta i den statliga sektorn minskade med 5 750 personer mellan juni 2007 och juni 2008. Civilförvaltningen minskade med 4 480 personer och försvarets minskning uppgick till 1 260 personer för samma period.

Antal sysselsatta och procentuell förändring

	Antal sysselsatta		
	Juni 2007	Juni 2008	%
Civilförvaltningen	211 660	207 180	- 2,1
Omräknat till heltidspersoner	182 750	179 290	- 1,9
Försvaret	21 890	20 620	- 5,8
Omräknat till heltidspersoner	20 790	19 690	- 5,3
Totalt	235 090	229 340	- 2,4
Omräknat till heltidspersoner	204 900	200 350	- 2,2

Tabeller

1. Statlig sektor – genomsnittlig månadslön, fördelad efter myndighet, juni 2008

1. Governmental sector – average monthly salary, by authority, June 2008

Myndighet	Genomsnittlig månadslön, kronor							Förändring från föregående år	
	Heltidstjänstgörande			Deltids-tjänst-görande Totalt	Hel- och deltidstjänstgörande			Kronor	Procent
	Kvinnor	Män	Totalt		Kvinnor	Män	Totalt		
TOTALT	27 238	30 776	29 108	27 373	27 001	30 760	28 900	926	3,3
HELSTATLIG VERKSAMHET	27 235	30 778	29 108	27 377	26 999	30 763	28 901	925	3,3
CIVILFÖRVALTNINGEN	27 200	30 738	28 958	27 337	26 963	30 726	28 750	917	3,3
Polisväsendet	25 672	29 601	28 181	26 061	25 536	29 527	28 016	375	1,4
Domstolsväsendet	27 070	36 505	29 896	25 702	26 913	36 511	29 744	122	0,4
Kriminalvården	22 641	23 026	22 858	25 840	22 792	23 325	23 085	181	0,8
Migrationsverket	25 078	26 781	25 739	24 880	24 987	26 777	25 653	319	1,3 ¹
Försäkringskassan	24 438	28 051	25 305	24 773	24 321	28 452	25 243	824	3,4 ¹
Skatteverket	26 724	31 001	28 415	25 675	26 292	30 959	27 957	1 089	4,1
Länsstyrelserna	26 236	28 971	27 412	25 815	26 097	28 826	27 222	1 195	4,6
Kronofogdemyndigheten	24 523	27 890	25 750	24 197	24 303	27 972	25 564	779	3,1
Tullverket	27 436	28 172	27 865	26 401	27 106	28 110	27 661	-14	-0,1
Universitet och högskolor	28 361	32 913	30 633	28 619	27 994	32 720	30 247	1 112	3,8
Lantbruksuniversitetet	27 337	31 303	29 299	27 908	27 140	31 234	29 065	851	3,0
Skogsstyrelsen	26 398	27 971	27 512	24 826	26 177	27 878	27 370	1 705	6,6 ¹
Banverket	29 531	30 890	30 635	30 362	29 529	30 900	30 624	1 508	5,2
Vägverket	29 352	30 667	30 350	29 930	29 055	30 759	30 323	2 217	7,9
Arbetsförmedlingen	25 835	27 054	26 340	25 003	25 589	27 011	26 132	221	0,9
Övriga myndigheter	29 994	33 562	31 584	28 141	29 522	33 272	31 139	1 131	3,8
FÖRSVARET	27 153	30 813	30 060	28 305	27 038	30 793	29 981	1 031	3,6
ÖVR STATLIGT LÖNE- REGLERAD VERKSAMHET	29 067	28 656	28 881	26 495	27 929	28 812	28 298	1 649	6,2

Förändringssiffrorna är baserade på skillnader mellan de definitiva lönerna 2007 och de preliminära lönerna 2008.

1) Förändringssiffran är påverkad av strukturella förändringar.

2. Statlig sektor – genomsnittlig månadslön, inklusive retroaktiv lön, fördelad efter myndighet, juni 2007

2. Governmental sector – average monthly salary, including retroactive salary, by authority, June 2007

Myndighet	Genomsnittlig månadslön, kronor							Förändring från föregående år	
	Heltidstjänstgörande			Deltids-tjänst-görande Totalt	Hel- och deltidstjänstgörande			Kronor	Procent
	Kvinnor	Män	Totalt		Kvinnor	Män	Totalt		
TOTALT	26 298	29 858	28 198	26 329	26 043	29 836	27 974	1 049	3,9
HELSTATLIG VERKSAMHET	26 297	29 861	28 200	26 331	26 043	29 839	27 976	1 049	3,9
CIVILFÖRVALTNINGEN	26 276	29 834	28 063	26 276	26 019	29 808	27 833	1 098	4,1
Polisväsendet	25 237	29 199	27 826	25 519	25 080	29 115	27 641	1 785	6,9
Domstolsväsendet	26 665	36 809	29 799	25 288	26 515	36 738	29 622	889	3,1
Kriminalvården	22 487	22 878	22 710	25 173	22 600	23 147	22 904	1 022	4,7
Migrationsverket	24 811	26 374	25 424	24 434	24 706	26 381	25 334	1 149	4,8
Försäkringskassan	23 613	27 118	24 477	24 022	23 488	27 571	24 419	1 095	4,7
Skatteverket	25 615	29 889	27 322	24 579	25 206	29 829	26 868	1 091	4,2
Länsstyrelserna	24 901	27 794	26 156	24 992	24 841	27 687	26 027	855	3,4
Kronofogdemyndigheten	23 689	27 428	25 016	23 232	23 402	27 565	24 785	1 326	5,7
Tullverket	27 254	28 299	27 873	26 555	26 964	28 237	27 675	1 608	6,2
Universitet och högskolor	27 291	31 832	29 595	27 198	26 854	31 575	29 135	545	1,9
Lantbruksuniversitetet	26 449	30 456	28 538	26 664	26 173	30 380	28 214	1 078	4,0
Skogsstyrelsen	24 725	26 188	25 782	21 946	24 459	26 149	25 665	741	3,0
Banverket	27 753	29 419	29 115	29 124	27 785	29 435	29 116	1 926	7,1
Vägverket	26 007	28 778	28 092	28 308	25 896	28 891	28 106	719	2,6
Arbetsmarknadsverket	25 657	26 720	26 099	24 841	25 402	26 727	25 911	831	3,3
Övriga myndigheter	28 831	32 343	30 419	27 178	28 396	32 093	30 008	1 036	3,6
FÖRSVARET	25 936	29 827	29 009	27 703	25 822	29 844	28 950	717	2,5
ÖVR STATLIGT LÖNE- REGLERAD VERKSAMHET	26 849	27 082	26 945	25 619	26 127	27 441	26 649	624	2,4

Förändringssiffrorna är baserade på skillnader mellan de definitiva lönerna 2006 och de definitiva lönerna 2007.

3. Statlig sektor – genomsnittlig månadslön fördelad efter näringsgren, juni 2008**3. Governmental sector – average monthly salary by industry sector, June 2008**

Näringsgren/SNI 2002	Genomsnittlig månadslön, kronor							Förändring från föregående år	
	Heltidstjänstgörande			Deltids- tjänst- görande Totalt	Hel- och deltidstjänstgörande			Kronor	Procent
	Kvinnor	Män	Totalt		Kvinnor	Män	Totalt		
TOTALT	27 238	30 776	29 108	27 373	27 001	30 760	28 900	926	3,3
F Byggverksamhet	29 291	29 981	29 874	29 463	29 186	29 992	29 857	1 047	3,6 ¹
J Finansiell verksamhet	26 379	28 956	27 388	25 217	26 193	28 787	27 145	1 266	4,9
K Fastighetsverksamhet, företagstjänster	26 716	29 883	28 291	26 572	26 449	29 879	28 050	529	1,9
L Offentlig förvaltning och försvar	27 001	30 527	28 840	26 793	26 784	30 515	28 653	895	3,2
75.1 Offentlig förvaltning	28 843	32 603	30 519	27 430	28 419	32 500	30 148	1 354	4,7
75.2 Utrikesförvaltning och försvar	26 033	29 650	28 321	26 646	25 927	29 622	28 214	477	1,7
75.3 Obligatorisk socialförsäkring	24 438	28 051	25 305	24 773	24 321	28 452	25 243	711	2,9 ¹
M Utbildning	28 236	32 752	30 457	28 473	27 874	32 576	30 081	1 080	3,7
80.1 Grundskoleutbildning	26 367	27 170	26 570	22 948	25 741	26 858	25 998	649	2,6
80.3 Högskoleutbildning	28 301	32 828	30 555	28 588	27 946	32 646	30 181	1 093	3,8
80.4 Vuxenutbildning och övrig utbildning	32 540	32 213	32 392	30 207	32 298	32 213	32 262	2 984	10,2 ¹
N Hälso- och sjukvård, sociala tjänster	24 020	25 733	24 805	25 619	24 082	26 056	24 974	618	2,5
O Andra samhälleliga och personliga tjänster	26 808	28 088	27 398	24 876	26 365	27 825	27 002	1 348	5,3

Förändringssiffrorna är baserade på skillnader mellan de definitiva lönerna 2007 och de preliminära lönerna 2008.

1) Förändringssiffran är påverkad av strukturella förändringar.

4. Statlig sektor – genomsnittlig månadslön, utveckling fr.o.m. juni 2006 t.o.m. juni 2008

4. Governmental sector – average monthly salary, from June 2006 to June 2008

Mätmånad	Genomsnittlig månadslön, kronor			Förändring från föregående år, procent		
	preliminär	preliminär+retro	definitiv	preliminär mot preliminär	preliminär+retro mot definitiv	definitiv mot definitiv
jun-06	26 770	–	26 930	3,7	–	3,0
jul-06	26 790	–	26 950	3,8	–	3,3
aug-06	26 730	–	26 880	3,9	–	3,4
sep-06	27 060	–	27 180	4,3	–	3,7
okt-06	27 200	–	27 750	4,1	–	3,8
nov-06	27 360	–	27 820	4,0	–	3,8
dec-06	27 670	–	27 860	4,3	–	3,7
jan-07	27 730	–	27 950	4,4	–	3,8
feb-07	27 710	–	27 900	4,4	–	3,8
mar-07	27 740	–	27 940	4,3	–	3,9
apr-07	27 800	–	27 990	4,2	–	3,4
maj-07	27 890	–	28 060	4,2	–	3,7
jun-07	27 840	–	27 970	4,0	–	3,9
jul-07	27 850	27 970	–	4,0	3,8	–
aug-07	27 720	27 840	–	3,7	3,6	–
sep-07	27 910	28 010	–	3,1	3,0	–
okt-07	28 040	28 390	–	3,1	2,3	–
nov-07	28 100	28 420	–	2,7	2,2	–
dec-07	28 200	28 490	–	1,9	2,3	–
jan-08	28 200	28 770	–	1,7	2,9	–
feb-08	28 180	28 730	–	1,7	3,0	–
mar-08	28 230	28 720	–	1,8	2,8	–
apr-08	28 540	28 980	–	2,7	3,5	–
maj-08	28 590	28 850	–	2,5	2,8	–
jun-08	28 900	28 900	–	3,8	3,3	–

5. Statlig sektor – genomsnittlig månadslön för Civilförvaltningen och Försvaret, utveckling fr.o.m. juni 2006 t.o.m. juni 2008

5. Governmental sector – average monthly salary in the Civil Service and The Defence Organization, from June 2006 to June 2008

Mätmånad	Genomsnittlig månadslön, kronor			Förändring från föregående år, procent		
	preliminär	preliminär+retro	definitiv	preliminär mot preliminär	preliminär+retro mot definitiv	definitiv mot definitiv
jun-06	26 750	–	26 900	3,7	–	3,0
jul-06	26 760	–	26 930	3,8	–	3,3
aug-06	26 700	–	26 860	3,9	–	3,3
sep-06	27 040	–	27 160	4,3	–	3,7
okt-06	27 180	–	27 730	4,0	–	3,7
nov-06	27 340	–	27 800	4,0	–	3,8
dec-06	27 650	–	27 840	4,2	–	3,7
jan-07	27 720	–	27 930	4,5	–	3,8
feb-07	27 690	–	27 880	4,4	–	3,8
mar-07	27 710	–	27 920	4,3	–	3,9
apr-07	27 780	–	27 960	4,2	–	3,4
maj-07	27 870	–	28 040	4,2	–	3,7
jun-07	27 810	–	27 950	4,0	–	3,9
jul-07	27 830	27 950	–	4,0	3,8	–
aug-07	27 700	27 810	–	3,7	3,5	–
sep-07	27 890	27 980	–	3,1	3,0	–
okt-07	28 020	28 360	–	3,1	2,3	–
nov-07	28 070	28 400	–	2,7	2,2	–
dec-07	28 170	28 470	–	1,9	2,2	–
jan-08	28 180	28 740	–	1,7	2,9	–
feb-08	28 160	28 710	–	1,7	3,0	–
mar-08	28 210	28 690	–	1,8	2,8	–
apr-08	28 520	28 950	–	2,7	3,5	–
maj-08	28 570	28 830	–	2,5	2,8	–
jun-08	28 870	28 870	–	3,8	3,3	–

6. Statlig sektor – antal sysselsatta fördelade efter myndighet, juni 2008

6. Governmental sector – number of employees by authority, June 2008

Myndighet	Antal					Förändring från föregående år	Heltidspersoner	
	Samtliga	Heltids-tjänstgörande		Deltids-tjänstgörande			Antal	Därav kvinnor, procent
		Kvinnor	Män	Kvinnor	Män			
TOTALT	229 335	82 584	93 052	31 863	21 836	-5 754	200 351	49,3
HELSTATLIG VERKSAMHET	228 858	82 433	92 928	31 730	21 767	-5 736	199 986	49,2
CIVILFÖRVALTNINGEN	207 181	78 032	77 595	30 999	20 555	-4 481	179 289	52,2
Justitiedepartementet	48 791	18 818	23 083	3 798	3 092	1 725	45 403	46,2
Polisväsendet	26 064	8 050	14 302	1 913	1 799	785	24 266	37,7
Domstolsväsendet	6 121	3 944	1 760	293	124	67	5 951	69,4
Kriminalvården	10 604	3 865	4 979	924	836	383	9 601	44,9
Migrationsverket	3 103	1 614	1 028	337	124	424	2 941	62,7
Utrikesdepartementet	2 565	1 285	835	349	96	131	2 311	61,8
Försvarsdepartementet	197	77	77	19	24	30	164	50,0
Socialdepartementet	20 084	10 756	4 602	3 197	1 529	-1 396	17 926	70,8
Försäkringskassan	13 418	8 473	2 679	1 946	320	-1 613	12 640	77,6
Finansdepartementet	26 203	11 903	9 362	3 711	1 227	-1 169	24 673	58,9
Skatteverket	10 950	5 193	3 394	1 964	399	-423	10 315	64,3
Länsstyrelserna	5 571	2 629	1 990	662	290	-356	5 248	58,7
Kronofogdemyndigheten	2 404	1 282	739	305	78	-9	2 294	65,5
Tullverket	2 186	742	1 036	257	151	-47	2 067	44,8
Utbildningsdepartementet	65 144	20 225	19 332	14 666	10 921	-815	48 904	53,2
Universitet och högskolor	60 934	18 036	18 199	14 016	10 683	-593	45 111	52,0
Jordbruksdepartementet	7 906	2 926	2 803	1 157	1 020	1 446	6 740	51,9
Lantbruksuniversitetet	3 533	1 163	1 158	711	501	302	2 803	52,4
Skogsstyrelsen	1 327	270	660	63	334	-1 412	1 124	26,4
Miljödepartementet	5 236	1 735	1 806	878	817	194	4 216	51,1
Näringsdepartementet	17 191	4 224	11 189	856	922	-3 111	16 485	29,0
Banverket	6 602	1 157	5 013	213	219	7	6 446	20,1
Vägverket	7 039	1 500	4 748	322	469	-548	6 711	25,4
Integrations- och jämställdhetsdepartementet	488	267	144	52	25	-88	451	65,9
Kulturdepartementet	3339	1234	1023	696	386	-81	2719	56,9
Arbetsmarknadsdepartementet	10 037	4 582	3 339	1 620	496	-1 347	9 299	60,8
Arbetsförmedlingen	9 007	4 102	2 931	1 541	433	-914	8 321	61,6
FÖRSVARET	20 624	3 863	14 913	677	1 171	-1 263	19 693	21,6
RIKSDAGENS VERK	1 053	538	420	54	41	8	1 003	56,6
ÖVR STATLIGT LÖNEREGLERAD VERKSAMHET	477	151	124	133	69	-18	365	58,4

7. Statlig sektor – antal sysselsatta fördelade efter län, juni 2008

7. Governmental sector – number of employees by county, June 2008

Län	Antal					Förändring från föregående år	Heltidspersoner	
	Samtliga	Heltids- tjänstgörande		Deltids- tjänstgörande			Antal	Därav kvinnor, procent
		Kvinnor	Män	Kvinnor	Män			
TOTALT	229 335	82 584	93 052	31 863	21 836	-5 754	200 351	49,3
Stockholm	66 162	26 247	25 953	8 522	5 440	-920	58 687	52,0
Uppsala	15 597	4 971	5 605	2 818	2 203	-342	12 694	49,6
Södermanland	4 211	1 704	1 709	500	298	27	3 842	52,0
Östergötland	13 259	4 210	5 081	2 141	1 827	396	10 837	47,9
Jönköping	5 746	2 048	2 690	656	352	-74	5 337	46,2
Kronoberg	3 257	1 044	1 229	565	419	-63	2 715	49,3
Kalmar	3 214	1 160	1 355	449	250	-311	2 874	48,9
Gotland	1 562	706	663	130	63	-13	1 486	53,2
Blekinge	4 994	1 282	2 889	378	445	-327	4 534	33,0
Skåne	24 688	8 021	9 372	4 344	2 951	-735	20 603	49,2
Halland	4 119	1 203	1 979	623	314	-96	3 678	42,4
Västra Götaland	28 866	10 277	12 050	3 979	2 560	-1 262	25 492	48,5
Värmland	4 886	1 762	1 949	672	503	-352	4 301	49,4
Örebro	6 535	2 538	2 462	991	544	-193	5 710	52,9
Västmanland	3 896	1 568	1 582	456	290	-183	3 551	51,6
Dalarna	5 432	1 929	2 350	662	491	-58	4 891	47,2
Gävleborg	5 146	2 034	2 124	556	432	-278	4 682	50,3
Västernorrland	6 691	2 867	2 752	731	341	-530	6 209	53,0
Jämtland	3 125	1 322	1 255	332	216	72	2 872	52,7
Västerbotten	8 955	2 834	3 299	1 609	1 213	-214	7 159	48,1
Norrbottnen	8 994	2 857	4 704	749	684	-298	8 197	39,5

8. Statlig sektor – antal sysselsatta fördelade efter näringsgren, juni 2008

8. Governmental sector – number of employees by industry sector, June 2008

Näringsgren/SNI 2002	Antal					Förändring från föregående år	Heltidspersoner	
	Samtliga	Heltids-tjänstgörande		Deltids-tjänstgörande			Antal	Därav kvinnor, procent
		Kvinnor	Män	Kvinnor	Män			
TOTALT	229 335	82 584	93 052	31 863	21 836	-5 754	200 351	49,3
F Byggverksamhet	10 396	1 488	8 158	301	449	-1 416	10 085	16,6
J Finansiell verksamhet	926	481	307	112	26	-32	888	63,5
K Fastighetsverksamhet, företagstjänster	13 996	5 282	5 282	2 158	1 274	-586	12 324	53,0
L Offentlig förvaltning och försvar	128 291	51 874	56 753	12 300	7 364	-3 146	119 950	49,7
75.1 Offentlig förvaltning	50 573	22 745	18 376	6 353	3 099	-721	46 989	57,3
75.2 Utrikesförvaltning och försvar	64 300	20 656	35 698	4 001	3 945	-619	60 322	38,0
75.3 Obligatorisk socialförsäkring	13 418	8 473	2 679	1 946	320	-1 806	12 640	77,6
M Utbildning	65 859	19 988	19 589	15 041	11 241	-279	49 137	52,7
80.1 Grundskoleutbildning	1 334	747	256	286	45	11	1 191	76,8
80.3 Högskoleutbildning	64 453	19 206	19 302	14 749	11 196	-262	47 876	52,1
80.4 Vuxenutbildning och övrig utbildning	72	35	31	6	0	-28	70	55,7
N Hälsa- och sjukvård, sociala tjänster	6 240	2 115	1 792	1 221	1 112	-108	4 945	54,7
O Andra samhällliga och personliga tjänster	3 621	1 354	1 169	730	368	-185	3 015	56,1

Fakta om statistiken

Inledning

Detta Statistiska meddelande (SM) ingår i den löpande konjunkturlöne-statistiken och avser löner och sysselsättning inom statlig sektor. Statistiken har producerats av Statistiska centralbyrån (SCB), på uppdrag av Medlingsinstitutet (MI), som från och med 2001 ansvarar för officiell statistik inom området. Syftet med undersökningen är att månatligen belysa löner och sysselsättning inom statlig sektor i termer av nivå och utveckling. SCB har sedan 1976 utfört en undersökning i varje kvartals mittmånad av sysselsättningen inom den statliga sektorn. Efter ett betänkande från 1987 års lönekommitté har SCB fått regeringens uppdrag att tillsammans med Konjunkturinstitutet (KI) utforma en kortperiodisk lönestatistik. Från och med februari 1991 utökades därför undersökningen till att även omfatta de anställdas löner. Det främsta syftet med den utökade undersökningen är att ge underlag för konjunkturbedömningar och för analys av kostnadsutvecklingen inom den statliga sektorn. Undersökningen är en totalundersökning och är från och med januari 2000 månatlig. Detta SM innehåller uppgifter för juni 2008.

Detta omfattar statistiken

Objekt och population

Populationen består av sysselsatta inom statlig förvaltning, sysselsatta vid institutioner hänförliga till statlig sektor samt sysselsatta vid socialförsäkringsfonder. Undersökningspopulationen delas upp i sysselsättnings- respektive lönepopulation. I sysselsättningspopulationen ingår alla som var anställda med lön under mät månaden. Undantagna är tjänstlediga som inte fick utbetald lön under mät månaden och anställda i utlandet. I lönepopulationen ingår alla, förutom de undantagna i sysselsättningspopulationen, som var anställda med lön under mät månaden och som då fyllt 18 men inte 65 år.

Statistiska mått

Statistiken i undersökningen redovisas i form av genomsnittliga månadslöner samt antalet sysselsatta. I månadslönen ingår grundlön, fasta- samt rörliga lönetillägg. I tabeller och tablåer redovisas genomsnittlig månadslön för heltids-tjänstgörande, deltidstjänstgörande samt hel- och deltidstjänstgörande. Den genomsnittliga månadslönen beräknas som summan av de anställdas månadslön dividerat med summan av deras tjänstgöringsomfattning. Den beräknade genomsnittliga månadslönen är alltså ett mått på den genomsnittliga ersättningen för en arbetsinsats motsvarande heltid under en månad. För både genomsnittlig månadslön och antal sysselsatta redovisas förändringen från motsvarande månad föregående år. Förändringssiffrorna är baserade på oavrundade uppgifter.

Efter tolv månader fastställs den slutliga genomsnittliga månadslönen. Det innebär att hänsyn tas till retroaktiva löneutbetalningar. De preliminära månadslönerna korrigeras med de retroaktiva lönebeloppen och de definitiva månadslönerna beräknas.

Variabler

Genomsnittlig månadslön

Med månadslön avses ersättning för månad innan avdrag gjorts, där grundlön, fasta samt rörliga lönetillägg ingår. Övertidstillägg, traktamentsersättningar samt jour- och beredskapstillägg ingår inte i den genomsnittliga månadslönen.

Antal sysselsatta

Som sysselsatt räknas den som fått lön utbetald under mät månaden oberoende av tjänstgöringens omfattning eller anställningstidens längd och där lönen inte består av enbart tillägg eller retroaktiv lön.

Heltid/deltid

Som heltidstjänstgörande betraktas den som har en tjänstgöringsomfattning på 100 procent och som deltidstjänstgörande räknas den som har en tjänstgöringsomfattning på mindre än 100 procent.

Antal heltidspersoner

Antal heltidspersoner i en redovisningsgrupp beräknas som summan av tjänstgöringens omfattning dividerat med 100 för de anställningar som tillhör redovisningsgruppen i undersökningsmaterialet.

Kön

Kvinna eller man.

Myndighet

Myndigheterna redovisas enligt Sveriges statskalender 2008.

Län

Med län avses i normalfallet individens tjänsteställe. Länsindelningen följer den regionala indelning för år 2008.

Näringsgren

Näringsgren redovisas enligt Standard för svensk näringsgrensindelning 2002, SNI 2002. Denna standard har som bas EU:s reviderade näringsgrensstandard, NACE rev.1.1 (NACE = Nomenclature Générale des Activités Economiques dans les Communautés Européennes).

Redovisningsgrupper

I SM-statistiken sker indelning på myndigheter, län, näringsgren (SNI 2002), kön och hel- respektive deltidstjänstgörande. Specialbearbetning kan göras på en finare redovisningsnivå eftersom materialet är totalräknat.

Så görs statistiken

Uppgifterna samlas in från olika administrativa datalönesystem. Det insamlade materialet genomgår en manuell och maskinell redigering i syfte att kontrollera uppgifternas rimlighet. För respektive myndighet jämförs uppgifterna mot de inkomna uppgifterna föregående månad. Vid tveksamheter tas kontakt med myndigheten för att få en bekräftelse på att uppgifterna är korrekta eller för att justera eventuella felaktigheter.

Statistikens tillförlitlighet

Bortfall

Bortfall utgörs av icke inrapporterade anställda på myndigheter och institut som vanligen inkommer. Utöver dessa finns det tyvärr några myndigheter och främst stiftelser eller institutioner som inte har lönesystem som klarar av att leverera de efterfrågade statistikuppgifterna. Dessa uppskattas bestå av cirka 2 900 personer, vilket motsvarar cirka 1,3 procent.

Täckning

Vid uppdelning mellan olika sektorer uppstår ibland tveksamheter om vilken sektor en enhet ska tillhöra. Vissa mindre enheter kan då ”ramla mellan stolarna”.

Bra att veta

Spridningsformer

Undersökningen presenteras huvudsakligen i detta Statistiska meddelande samt i de statistiska databaserna på www.scb.se/databaser/ssd.asp.

Primärmaterial

Uppgifterna är sekretesskyddade varför uppgifterna om enskilda individer inte lämnas ut till någon annan än individen själv. I undantagsfall efter särskild prövning kan forskare få tillgång till avidentifierat individmaterial för egna bearbetningar. Avidentifieringen görs då så att enskilda individer inte kan urskiljas.

Annan statistik

SCB producerar även motsvarande konjunkturstatistik för privat sektor samt för kommuner och landsting. Detta redovisas bland annat i Statistiska meddelanden för respektive undersökning. Löneuppgifter för den statliga sektorn redovisas också på årsbasis. Arbetskraftsundersökningarna (AKU) ger statistik över sysselsättningen för hela ekonomin. Det finns även en företagsbaserad kvartalsstatistik över sysselsättning för hela arbetsmarknaden (KS). Ovanstående undersökningar publiceras också i statistiska meddelanden serie AM.

Mer information om statistiken och dess kvalitet ges i en särskild [Beskrivning av statistiken](#) på SCB:s webbplats, www.scb.se.

In English

Summary

The average monthly salary for salaried employees in the governmental sector was SEK 28 900 during June 2008. Since June 2007, the monthly salary has increased by an average of 3.3 percent. For women the salaries increased by an average of 3.7 percent and for men the salaries increased by an average of 3.1 percent.

During June 2008 a total of about 229 340 persons were employed in the governmental sector, 5 750 less than June 2007. About 114 450 of these employees were women and 114 890 were men.

Since 1976 Statistics Sweden (SCB) has collected data for the middle of the month of each quarter on employment in the governmental sector. The data are used mainly in producing various employment estimates and forecasts for use in the national budgets and long-range forecasts.

After a report from the Wages and Salaries Committee in 1987, Statistics Sweden and the National Institute of Economic Research received a government commission to develop short-term statistics on wages and salaries. In February 1991 the survey expanded to include also the wages and salaries paid to employees. The main aim of the expanded survey is to provide a basis for estimations of economic trends and for analyses of cost trends in the governmental sector. Since 2001, the survey is carried out by Statistics Sweden at the request of the National Mediation Office. Since January 2000 the survey has been conducted on a monthly basis.

The population consists of employees with state-regulated wages or salaries at all government authorities, government ministries, public utilities and national insurance offices. The target population is divided into employment population and salary population.

List of tables

1. Governmental sector – average monthly salary, by authority, June 2008	5
2. Governmental sector – average monthly salary, including retroactive salary, by authority, June 2007	6
3. Governmental sector – average monthly salary by industry sector, June 2008	7
4. Governmental sector – average monthly salary, from June 2006 to June 2008	8
5. Governmental sector – average monthly salary in the Civil Service and The Defence Organization, from June 2006 to June 2008	9
6. Governmental sector – number of employees by authority, June 2008	10
7. Governmental sector – number of employees by county, June 2008	11
8. Governmental sector – number of employees by industry sector, June 2008	12

List of terms

antal	number
Arbetsmarknadsdepartementet	Ministry of Employment
civilförvaltningen	Civil service
deltidstjänstgörande	part-time employees
Finansdepartementet	Ministry of Finance
Försvarsdepartementet	Ministry of Defence
försvaret	Defence Organization
heltidstjänstgörande	full-time employees
Integrations- och jämställdhetsdepartementet	Ministry of Integration and Gender Equality
Jordbruksdepartementet	Ministry of Agriculture, Food and Fisheries
Justitedepartementet	Ministry of Justice
Kulturdepartementet	Ministry of Culture
kvinnor	Female
län	County
Miljödepartementet	Ministry of the Environment
myndighet	Authority
månadslön	monthly salary
män	Male
Näringsdepartementet	Ministry of Enterprise, Energy and Communications
näringsgren	industry sector
heltidspersoner	full-time equivalents
Riksdagens verk	The Parliament Agencies
samtliga	total, all
Socialdepartementet	Ministry of Health and Social Affairs
statlig sektor	governmental sector
statlig verksamhet	government activity
summa	Sum
sysselsatta	Employees
Utbildningsdepartementet	Ministry of Education and Research
Utrikesdepartementet	Ministry for Foreign Affairs
totalt	total
övrig statligt lönereglerad verksamhet	state-subsidized activity